



www.szkołasłone.pl

Społeczny Zespół Szkolno - Przedszkolny w Kudowie – Zdroju

Kudowa – Zdrój, 57 - 350, ul. Słone 72

Tel. 74 866 12 64, zsskudowa@o2.pl,

Społeczny Zespół Szkolno-Przedszkolny

Ul. Słone 72

Kudowa- Zdrój 57-350

Autorzy: Klub Ratowania Świata

Skład klubu:

Maja Pinkava- kl. 5

Julia Harężkla- kl. 4

Aurelia Mijalska- kl. 4

Helena Żukowska- kl. 3

Opiekun- Joanna Mikusek-Przystajko- pedagożka szkolna

Osoba wspomagająca działania klubu- Mirek Wiertelczyk- konserwator i złota rączka



Klub Ratowania Świata podczas przygotowania makiet



www.szkołasłone.pl

Społeczny Zespół Szkolno - Przedszkolny w Kudowie – Zdroju

Kudowa – Zdrój, 57 - 350, ul. Słone 72

Tel. 74 866 12 64, zsskudowa@o2.pl,

Charakterystyka Szkoły:

Społeczny Zespół Szkolno – Przedszkolny powstał jako Zespół Szkół Społecznych w 2006 roku dzięki inicjatywie i wielkiej mobilizacji mieszkańców dzielnicy Kudowy – Zdroju – Słonego.

Postanowili oni nie dopuścić do zniknięcia z mapy miasta szkoły w Słonem i likwidowaną szkołę publiczną reaktywowali jako szkołę społeczną.

We wrześniu 2016 roku obchodziliśmy 10. rocznicę działalności naszej szkoły. Przez ten czas placówka na trwałe wpisała się w historię naszego miasta, wykształciła absolwentów, którzy stanowią część dorosłego już społeczeństwa Kudowy – Zdroju. To coraz bardziej nowoczesna szkoła, wyposażona w wysokiej jakości sprzęt multimedialny, odnowione sale lekcyjne i zmodernizowane boisko sportowe. Nastawiona na dobro ucznia, sprawnie współpracująca z rodzicami, wspierana działaniami Stowarzyszenia „Nasza Szkoła” kształci młodzież, której wyniki egzaminów dają powody do dumy, satysfakcji i zadowolenia. Nasi podopieczni działają także na rzecz środowiska lokalnego, współpracują z organizacjami pozarządowymi (Punkt Informacyjny Unii Europejskiej we Wrocławiu-Dom Europy) biorą udział w akcjach charytatywnych, co czyni z nich ludzi wrażliwych, otwartych na potrzeby innych, potrafiących funkcjonować w grupie. Priorytetowymi działaniami są te wpisane w ekologię oraz edukację globalną. Dlatego też z projektu Erasmus + pozyskaliśmy środki na zakup poidelka aby uczniowie w dowolnym momencie mogli korzystać z wody do picia, redukując przy tym zakup plastikowych butelek. W szkole przestrzegamy bardzo zasad segregacji odpadów, a od września wprowadziliśmy kosze na bioodpady. Zrezygnowaliśmy z używania plastikowych naczyń jednorazowych. Bierzymy aktywny udział w sprzątaniu świata oraz wspieramy takie akcje jak Książką za worek śmieci.

Szczegółowy opis projektu:

Projekt zakłada przekształcenie dwóch przestrzeni w przyszkolnym terenie. Teren znajduje się za budynkiem szkoły, od strony południowo-zachodniej. W większości teren położony jest na wzniesieniu, nierówny, pokryty trawą i dziko rosnącą roślinnością. Sam teren jest rozwojowy i stwarza duże możliwości do realizacji.

Do niniejszego projektu wybrałyśmy dwa obszary.

1. Pierwsze miejsce- Zielony skwerek

Pierwszy jest to polacie o wymiarach 7 na 6 metrów, obecnie ogrodzone małym płotkiem. Początkowo miał to być szkolny ogródek. Natomiast po pewnych próbach pomysł został zawieszony, ponieważ zbiór plonów przypadał na okres wakacji, gdy szkoła jest zamknięta. Obecnie jest to teren zarośnięty trawą, niewykorzystany i zaniedbany. Wybrałyśmy to miejsce



Społeczny Zespół Szkolno - Przedszkolny w Kudowie – Zdroju

Kudowa – Zdrój, 57 - 350, ul. Słone 72

Tel. 74 866 12 64, zsskudowa@o2.pl,

www.szkolaslone.pl

ponieważ dla nas jest ono szczególnie atrakcyjne i łączy się w całość z ideą zero waste, gdyż obok znajduje się Sensoryczny Ekopark. Znaczna część wyposażenia pochodzi z recyklingu oraz z wykorzystania zbędnych materiałów, które pierwotnie trafiłyby na wysypisko. I tak w parku powstała np. ścieżka sensoryczna z wycieraczek i chodniczków, czy indiański wigwam pokryty materiałem, który miał zostać wyrzucony. Część profesjonalnych urządzeń jak Twister z sensorycznym podłożem, czy Grające Drzewo zostały sfinansowane z Budżetu Obywatelskiego.



Powyższe fotografie przedstawiają pozostałości przyszkolnego ogródka, który zostanie przekształcony na szkolne miejsce relaksu. Przy siatce odgradzającej szkołę od terenów gminy posadzone zostaną na przemiennie trawy pampasowe oraz tuje szmaragdowe. Wkomponowane w to zostaną dwa komplety wypoczynkowe zrobione z palet (tutaj niezawodny jest nasz konserwator pan Mirek). Wzdłuż ścieżek oraz między nimi posadzone zostaną łąki kwiatowe (z bomb kwiatowych). Oprócz tego w donicach ustawionych wzdłuż





Społeczny Zespół Szkolno - Przedszkolny w Kudowie – Zdroju

Kudowa – Zdrój, 57 - 350, ul. Słone 72

Tel. 74 866 12 64, zsskudowa@o2.pl,

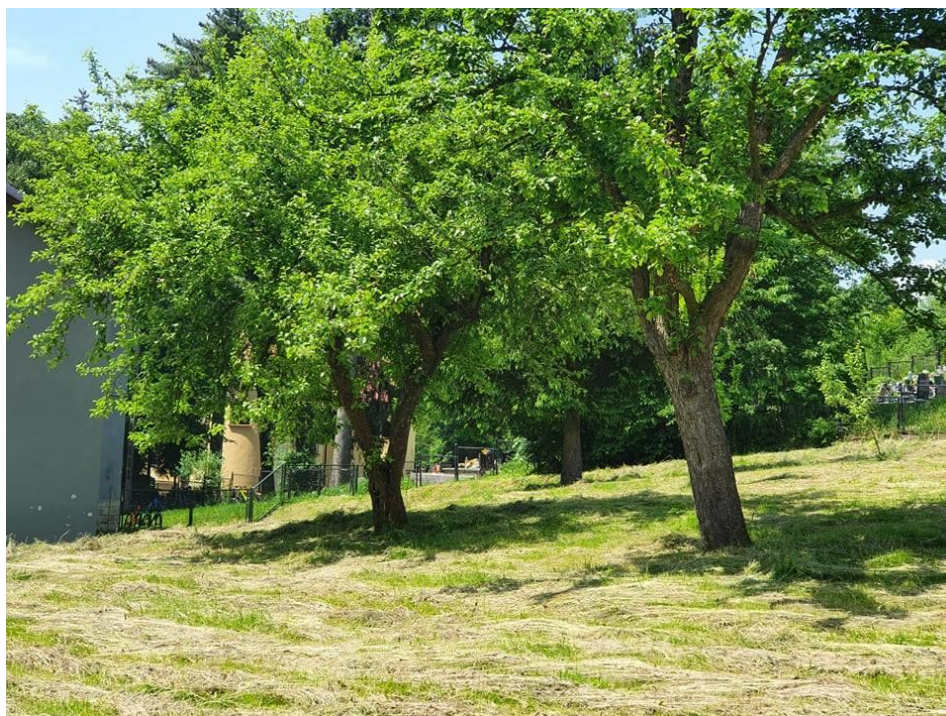
www.szkołasłone.pl

ścieżki (wysypanej kamykami) znajdzie się różnego rodzaju roślinność sezonowa (jak bratki, surfinie, begonie). Na rabatach posadzimy lawendę, trzmielinę oraz krzewinki (golteria, barwinek). Rośliny te są dość odporne na panujące warunki. Między tymi roślinami posadzimy miętę, która lubi miejsca słoneczne. Mamy nadzieję, że to zachęci uczniów do picia wody z poidelka, jeżeli będą mogli wzbogacić jej smak.



2. Drugie miejsce- Zakątek pod drzewami

Drugie miejsce, które zostanie zagospodarowane to przestrzeń pomiędzy dwoma drzewami. Znajduje się ono naprzeciwko dawnego ogródka szkolnego, a zatem w bliskiej odległości do





Społeczny Zespół Szkolno - Przedszkolny w Kudowie – Zdroju

Kudowa – Zdrój, 57 - 350, ul. Słone 72

Tel. 74 866 12 64, zsskudowa@o2.pl,

www.szkołasłone.pl

pierwszej strefy odpoczynku oraz Sensorycznego Ekoparku. Przestrzeń jest pochyła, nierówna, pokryta trawą. Drzewa mają rozłożyste korony, przez co dają dużo cienia. Miejsce to jest nie zagospodarowane a zainteresowanie uczniów nim na przerwach małe. Jest to miejsce doskonale nadające się do wypoczynku w czasie przerw. Z racji braku infrastruktury jak ławeczki wypoczynkowe, oraz małej atrakcyjności (opinie uczniów), postanowiłyśmy wzbogacić tę przestrzeń w nowe elementy. Po środku między drzewami stanie podwyższana grządka w kształcie kwadratu w której zostaną zasadzone żurawki w różnych kolorach. Rośliny te tworzyć będą mozaikę. W czterech miejscach wkomponowane będą komplety wypoczynkowe. Od strony płotu (który z tej strony graniczy z cmentarzem) umiejscowiona zostanie także podwyższana grządka w której zasadzone zostaną wysokie trawy. Celem jest zamknięcie oraz osłonięcie przestrzeni cmentarza. Aby utrzymać symetrię po przeciwległej stronie także zostanie zainstalowana podwyższana grządka. Między drzewami zostanie zawieszona girlanda z chustami.



W obu przestrzeniach umieszczone zostaną domki dla owadów, które zostaną wykonane przez Klub Ratowania Świata. Wykorzystane zostaną pozostałości po paletach, rurki bambusowe itp.

Zasada zero waste

Hołdując zasadom zero waste siedziska zostaną wykonane z palet, które mamy zgromadzone w szkole. Deski zostaną poddane oczyszczeniu i zmatowieniu papierem ściernym oraz pomalowane farbą. Podobnie podwyższone grządki zostaną zbite z desek dostępnych w szkole. Rośliny, które wybraliśmy w większości są bylinami. Odpowiednio zabezpieczone przetrwają zimę i będą cieszyć oko na następny rok. Zależy nam na tym aby nie tylko recyklingować i upcyklingować dostępne materiały, ale także inwestować w takie rzeczy, których nie trzeba będzie wyrzucać po kilku miesiącach.



Społeczny Zespół Szkolno - Przedszkolny w Kudowie – Zdroju

Kudowa – Zdrój, 57 - 350, ul. Słone 72

Tel. 74 866 12 64, zsskudowa@o2.pl,

www.szkolaslone.pl

Pomysł na rozwój projektu

Przestrzeń za budynkiem szkoły stwarza wiele możliwości dalszego rozwoju. W dalszym ciągu chcemy rozbudowywać Sensoryczny Ekopark w którym umieszczane będą obiekty służące do manipulowania dłońmi, wzbogacającymi doznania sensoryczne itp. Wszystkie urządzenia oraz przedmioty pochodzą będą z recyklingu i upcyklingu. W gromadzenie materiałów zaangażowana jest społeczność szkolna. Dopelnieniem a i w końcu spójną całością będzie powstanie różnych stref odpoczynku dla uczniów jak wyżej zaprezentowany Zakątek pod drzewami czy Zielony skwerek. Finalnie powstanie jeszcze miejsce zacienione baldachimami w formie żagli. Przy ogrodzeniach wokół szkoły zasadzona zostanie roślinność, która odgrodzi nas od cmentarza. Przy każdym miejscu wypoczynku ustawione zostaną podwyższone grządki zbite z desek. Zwieńczeniem tychże działań będzie mural dotyczący ekologii. Całość tworzyć będzie zieloną, roślinną przestrzeń do wypoczynku dla uczniów, przestrzeń w której odbywać się będą mogły lekcje, zabawy i animacje.

Data zakończenia realizacji

W sierpniu rozpoczniemy działania przygotowawcze do realizacji projektu. Natomiast we wrześniu zakończymy wszystkie działania dzięki którym stworzymy oba miejsca. Będzie to bardzo intensywny miesiąc w którym przeorganizujemy i uporządkujemy przestrzeń za szkołą.

Harmonogram realizacji:

L.P.	Miesiąc	Opis działań
1.	Sierpień	przygotowanie podłoża po zasadzenie roślinności (przekopanie terenu, odchwaszczenie, wyrównanie, wzbogacenie nawozem).
2.	Wrzesień	zbitcie z palet siedzisk, oszlifowanie i pomalowanie ich, zakup roślin i nasadzenie ich.
3.	Październik	Przycięcie roślin oraz przygotowanie ich na zimę Przygotowanie nasadzeń do zimowania (późny październik- w zależności od pogody)
4.	Marzec	Porządkowanie po zimie Zakątka pod drzewami oraz Zielonego skwerku
5.	Marzec- kwiecień	Wzbogacenie gleby o nawóz, odchwaszczanie rabat, porządkowanie roślin (przycinanie uschłych części, przerzedzanie itp.)
6	Maj Czerwiec	Dbanie o rośliny zgodnie z kalendarzem ogrodniczym



www.szkołasłone.pl

Społeczny Zespół Szkolno - Przedszkolny w Kudowie – Zdroju

Kudowa – Zdrój, 57 - 350, ul. Słone 72

Tel. 74 866 12 64, zsskudowa@o2.pl,

Wstępny kosztorys

L.P.	Kwota	Materiały
1.	1200,00	Suma zakupu roślin, którymi zostaną obsadzone Zakątek pod drzewami i Zielony skwerek (ceny oszacowane na podstawie cen zaprzyjaźnionego sklepu stacjonarnego w Kudowie-Zdroju)
2.	300,00	zakup papierów ściernych, gwoździ, kleju do drewna i farby do pomalowania siedzisk oraz podwyższonych grządek.
3.	100,00	Zakup nawozów wzbogacających glebę
4.	400,00	Zakup kamyków na ścieżki
RAZEM: 2000,00 ZŁ		